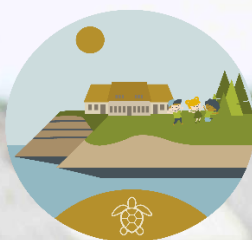


Pædagogisk læreplan for Naturbørnehuset Luffe 2023-2025

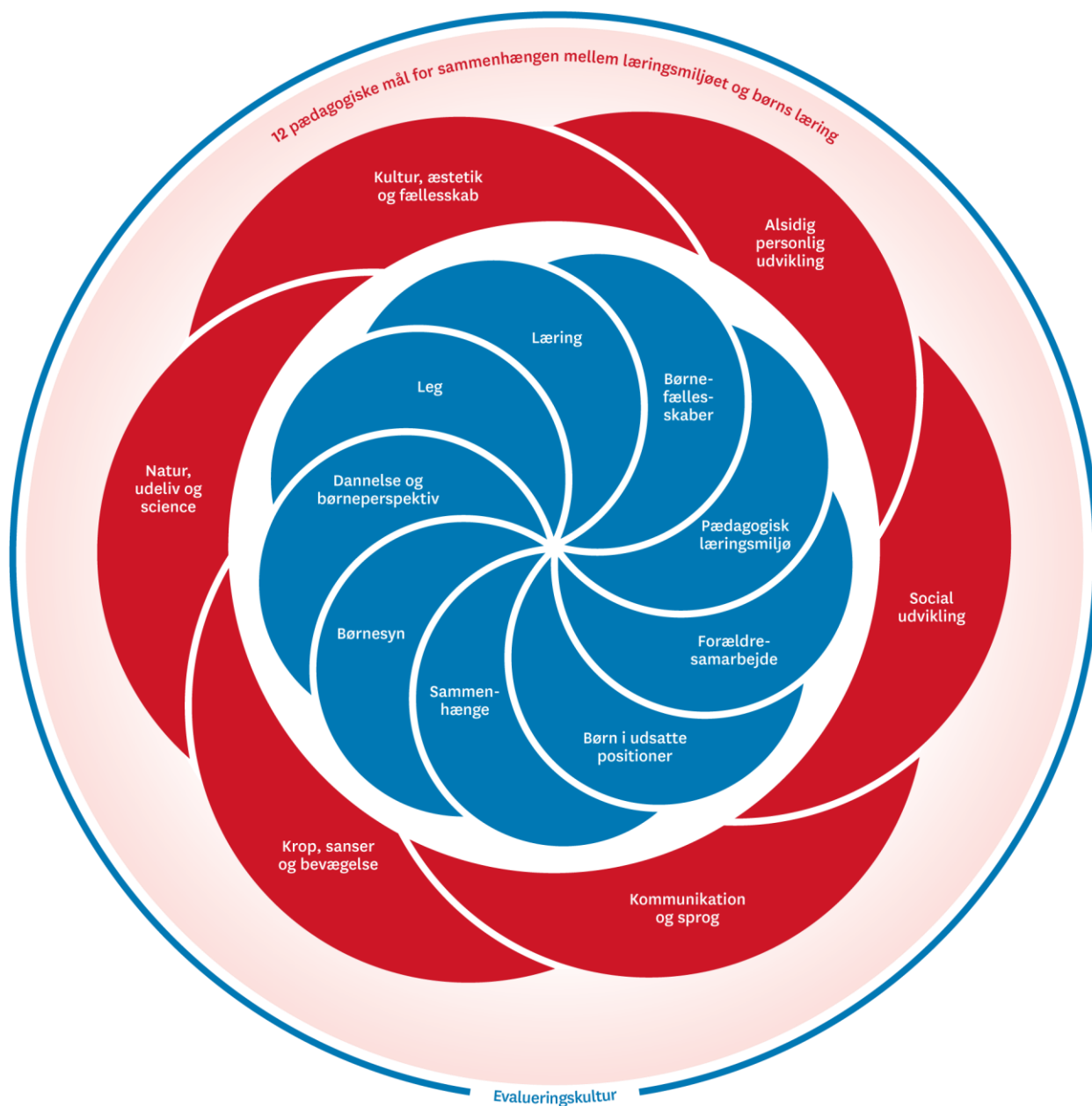


NATURBØRNEHUSET
Luffe



Den pædagogiske læreplan udgør rammen og den fælles retning for vores pædagogiske arbejde med børnenes trivsel, læring, udvikling og dannelse. Læreplanen er et levende dokument, som kort beskriver vores pædagogiske overvejelser og refleksioner med eksempler, der er retningsgivende for det daglige pædagogiske arbejde.

Ramme for udarbejdelse af den pædagogiske læreplan



Den pædagogiske læreplan udarbejdes med udgangspunkt i det fælles pædagogiske grundlag samt de seks læreplanstemaer og de tilhørende pædagogiske mål for sammenhængen mellem det pædagogiske læringsmiljø og børns læring.

Rammen for at udarbejde den pædagogiske læreplan er dagtilbudsloven og dens overordnede formålsbestemmelse samt den tilhørende bekendtgørelse. Loven og bekendtgørelsen er udfoldet i

publikationen [Den styrkede pædagogiske læreplan. Rammer og indhold](#). Publikationen samler og formidler alle relevante krav til arbejdet med den pædagogiske læreplan og er dermed en forudsætning for at udarbejde den pædagogiske læreplan. Derfor henvises der gennem skabelonen løbende til publikationen. På sidste side i skabelonen er der yderligere information om relevante inspirationsmaterialer.

Hvem er vi?

Naturbørnehuset Luffe er et privat dagtilbud med tilladelse til hhv. 12 børn i naturvuggestuen samt 35 børn i vores naturbørnehave. Herudover huser naturbørnehuset en naturfritidsordning. Børnene her er tilknyttet Naturfriskolen, som er beliggende på den anden side af skolegården.

Naturbørnehuset Luffes pædagogiske fokus er at fremme naturforståelse og naturvidenskab i et trygt miljø. Takket være vores smukke naturlige omgivelser har vi den unikke mulighed for at tilbyde adgang til fjord, bæk, sø, eng og skov inden for gå- eller cykelafstand. Vores børnegruppe kommer primært fra Sejerslev og de omkringliggende mindre landsbyer, men også børn fra Nykøbing og resten af mors finder vej hertil. Mange af vores børn har tætte bånd til gårde, hvor de oplever dyrehold og får indsigt i landbrugsmaskiner. Dette betyder, at der altid er engagerede forældre til rådighed, som besidder stor viden omkring bygningsvedligeholdelse, dyr og håndværk.

Naturbørnehusets er grundlagt på principperne om at bruge naturen som et værdifuldt pædagogisk redskab både indendørs og udendørs. Store dele af vores legeplads er etableret som naturlegeplads, hvor højbede, højt græs, frugttræer og sanseindtryk er højt prioriteret. Vuggestuen har adskilt legeareal i vores aflukkede gård, hvor der er etableret højbede, gyngesandkasse og legehuse. Vuggestuebørnene har mulighed for at bevæge sig på hele børnehusets areal alt efter alder, udvikling og tryghed.

Tre vigtige principper i vores forståelse af et godt børneliv er fællesskab, tilgængelige og nærværende voksne og rummelighed. Vi integrerer disse principper i vores pædagogiske tilgang ved at vægte at alle kender hinanden, at børnene interagerer med hinanden og ved at sikre, at der altid er tilgængelige og trygge voksne til stede, uanset deres primære tilknytning. Derudover lærer vi børnene, at vi inkluderer alle i legen og accepterer hinandens forskelligheder og værdi i fællesskabet.

Vi er en del af en samlet organisation, der omfatter Naturfriskolen og Naturbørnehuset, som alle er placeret inden for samme matrikel. Dette giver os mulighed for at præsentere børnene for et bredt udvalg af tilbud og miljøer, herunder musik, dans, teater og en tryghed ved at være sammen med børn i alle aldre. Derudover har vi adgang til faciliteter såsom en gymnastiksal, multibane, boldbaner, kælkebakke, bålhytte samt skolens etablerede og traditionelle legeplads. Disse faciliteter står til rådighed for leg og pædagogisk planlagte aktiviteter.

Naturbørnehuset Luffe åbnede i april 2023, efter at den daværende bestyrelse i den kommunale børnegård valgte at lukke stedet, for at starte op som privat under Naturfriskolen.

Naturbørnehuset Luffe er beliggende på skolestræde 11, 7900 Nykøbing Mors.

Pædagogisk grundlag



”Den pædagogiske læreplan skal udarbejdes med udgangspunkt i et fælles pædagogisk grundlag.”

”Det pædagogiske grundlag består af en række fælles centrale elementer, som skal være kendetegnende for den forståelse og tilgang, hvormed der skal arbejdes med børns trivsel, læring, udvikling og dannelse i alle dagtilbud i Danmark.”

”De centrale elementer er:

- **Børnesyn.** Det at være barn har værdi i sig selv.
- **Dannelse og børneperspektiv.** Børn på fx 2 og 4 år skal høres og tages alvorligt som led i starten på en dannelsesproces og demokratisk forståelse.
- **Leg.** Legen har en værdi i sig selv og skal være en gennemgående del af et dagtilbud.
- **Læring.** Læring skal forstås bredt, og læring sker fx gennem leg, relationer, planlagte aktiviteter og udforskning af naturen og ved at blive udfordret.
- **Børnefællesskaber.** Leg, dannelse og læring sker i børnefællesskaber, som det pædagogiske personale sætter rammerne for.
- **Pædagogisk læringsmiljø.** Et trygt og stimulerende pædagogisk læringsmiljø er udgangspunktet for arbejdet med børns læring.
- **Forældresamarbejde.** Et godt forældresamarbejde har fokus på at styrke både barnets trivsel og barnets læring.
- **Børn i udsatte positioner.** Alle børn skal udfordres og opleve mestring i lege og aktiviteter.
- **Sammenhæng til børnehaveklassen.** Sammenhæng handler blandt andet om at understøtte børns sociale kompetencer, tro på egne evner, nysgerrighed mv.”

”Loven fastsætter, at alle elementer i det fælles pædagogiske grundlag skal være udgangspunkt for arbejdet med den pædagogiske læreplan og dermed det pædagogiske arbejde med børns læring i dagtilbud.”

”Nogle elementer i form af fx børnesynet skal altid være til stede i det pædagogiske læringsmiljø, mens andre elementer som fx arbejdet med at skabe en god overgang til børnehaveklassen kan være mere til stede i nogle sammenhænge end andre.”

Den styrkede pædagogiske læreplan, Rammer og indhold, s. 14

Børnesyn

Børnesynet i Naturbørnehuset Luffe er præget af bl.a. de helt grundlæggende værdier omkring anerkendelsen af og respekten for det enkelte barn samt betydningen af at være en del af et fællesskab. Vi har endvidere et fundament i demokratisk dannelse, og søger at skabe de bedste forudsætninger for, at børnene har mulighed for at dannes, ud fra et dialektisk materialistisk menneskesyn, hvor børnene påvirker og påvirkes, i et dynamisk samspil med deres omverden.

Børnene i vores børnehus mødes af et trygt, fagligt ansvarligt, tillidsskabende samt tilgængeligt personale, der giver barnet den omsorg og de livsbetingelser der skal til, for at de kan udvikle sig optimalt. Det er til alle tider os, som voksne, der er ansvarlige for relationen samt at børnene møder præcis det nærvær, den støtte samt de udfordringer, der skal til for at kunne udvikles med hensyn og blik for de forudsætninger, de hver især kommer med.

Børnene i vores naturbørnehus har et overordnet tilhørsforhold i en primærgruppe, men tilbydes relationer og aktiviteter igennem vores struktur, der er funktionsopdelt. Dvs. at alle børn kender og er trygge ved hinanden og de voksne, at børnene lærer af og spejler sig i hinanden, samt at overgangene fra hhv. vuggestue til børnehave samt børnehave til fritidsordning bærer præg af tillid og tryghed idet både rammer, børn og voksne er kendte for børnene.

Vi prioriterer fællesskabet meget højt, og ønsker at alle børn, fra helt små, erfarer, at de har en værdi i samværet med andre uanset forudsætninger og forskelligheder, samt at de får øjnene op og også anerkender de andre børns værdi i fællesskabet.

Vores grundlæggende pædagogiske tankegang er, at børnene igennem medbestemmelse bliver hørt og set, og også herigennem får forståelse for at være en del af demokratiske processer. Vi anvender børneperspektiver, for at skabe læringsmiljøer, der giver mening for den aktuelle børnegruppe, samt har den grundlæggende opfattelse, at alle børn skal føle sig værdsatte og favnede i en kærlig atmosfære.

Igennem en planlagt refleksions, samt evalueringskultur sikrer vi, at pædagogikken kontinuerligt har sit udgangspunkt i den aktuelle børnegruppe og det enkelte barns udvikling. Vi er altid opmærksomme på, om børnene føler tilhørsforhold samt har brede sociale relationer og søger at inspirere og opfordre børnene til at rumme alle og lege med alle, således at alle føler sig inkluderede i det stærke fællesskab.

Praksiseksempler:

Eva på 2,6 år er meget glad for at være på legepladsen blandt børnehavebørn, hvor hun observerer og leger med de børn, der ligesom hende kommer tidligt om morgenen. Eva ved, at hun hører til i vuggestuen, men har fri adgang til at lege blandt de større børn uden vuggestuepersonalet, fordi hun er tryk og kan guides, trøstes og være sammen med alle i børnehuset uden behov for at have sine vuggestuevoksne omkring sig. 2 måneder senere viser det sig at overgangen fra vuggestue til børnehaven har været komplet gnidningsfri og at Eva trives i børnehaven.

Agnes 4 år møder ind i børnehaven som det sidste barn. De fleste lege er i gang rundt i huset. En voksen kommer ud og møder Agnes med øjenkontakt, et smil og et "Godmorgen Agnes, hvor er det dejligt at se dig. Det var lige dig vi manglede, så vi kan få en super dejlig dag. Vennerne er klar til at lege med dig. Er du mon klar eller skal vi lige sidde lidt os to?"

Dannelse og børneperspektiv

Det er vores opgave, som dagtilbud, at fremme børnenes dannelse. Dannelse er den læring, som barnet erhverver igennem egen aktiv deltagelse samt ydre påvirkninger. Det betyder at vi, som pædagogisk personale, skal have en bevidsthed om, hvordan vi præsenterer værdier og viden og lærer barnet at håndtere det.

I vores naturbørnehus ønsker vi, at børnene dannes til kritisk reflekterende, rummelige samt demokratiske mennesker, der aktivt tager del i deres liv. Igennem ansvarlige voksne, der lader børnene føle sig set, hørt og forståede, oplever de at have en stemme, og at kunne være aktive medskabere af egen læring, læringsmiljøer og udvikling, og har derved mulighed for at mærke egen betydning samt at finde en mening med deres ageren.

Dannelse og demokrati er i vores øjne uadskillelige og en forudsætning for at skabe livsduelige voksne, med en demokratisk forståelse i det nutidige samfund. Indholdet i vores dagligdag, skal give mening og udfordre børnene, samt give dem handlemuligheder og viden om den verden, som de er en del af. I vores børnehus er bæredygtighed og miljø en stor del af dannelsesprocessen.

Vi prioriterer højt, at børnene tidligt oplever, at de er individer med en ret til at blive set og hørt, ligesom de skal lære at regulere sig samt at indleve sig i andres vel og vel, at lytte samt at være en del af fællesskabet. Igennem vores praksis omkring børnene søger vi altid at give børnene oplevelsen af at blive taget alvorligt, samt at give dem plads til at være såvel tænkende, lydhøre og afventende.

Dannelsen af det hele menneske handler i vores optik om ligeværd, oplysning og oplivning, og vi ser bl.a. at vi lykkes, når børnene giver udtryk for, hvordan de ser, forstår og oplever verden, stiller spørgsmål, søger ny viden samt udviser ansvarlighed i samværet med andre.

Praksiseksempler:

De to ældste børnegrupper i børnehaven sidder og spiser formiddagsmad, da den voksne ved bordet fortæller: "Når vi alle er færdige med at spise, har i to muligheder. Dem der gerne vil ovenpå i motorik kigger op i loftet, og dem der gerne vil udenfor og lege, kigger ud af vinduet. Så tæller jeg, og så får flertallet lov til at bestemme. Vi laver det der hedder en afstemning, og det er det, der også hedder at afholde valg" Børnene kigger enten op i loftet eller ud af vinduet og den voksne konstaterer et flertal for motorik. En dreng viser utilfredshed med resultatet, hvortil den voksne sætter sig ned på knæ og forklarer hvorfor de alle går i motorik i dag, men at de i morgen alle skal på tur udenfor. Drengen ser glad ud og løber op i motorik.

Alfred i vuggestuen leger med en fodbold. Edward vil også have den fodbold som Alfred har. Vuggestuepersonalet fortæller Edward, at han kan spørge Alfred om han også må skyde til bolden, måske hen til Alfred. Alfred giver Edward bolden, og vuggestuepersonalet fortæller Edward, at han kan sige tak, fordi han er glad for at han vil dele. Edward skyder den hen til Alfred. De to drenge står og skyder bolden frem og tilbage mellem hinanden og griner.

Når der er formiddags og eftermiddagsmad er der altid frugt på fade. Personalet fortæller børnene, at de skal vente på tur og at alle nok skal få. Herefter går fadene rundt i et roligt tempo, så alle kan få og børnene finder ud af, at alle får og oplever at de giver plads og får plads til at tænke, vælge og tage.

Leg og børnefællesskaber

Al leg har en værdi i sig selv og er lig med læring. Igennem vores faglige viden om, at børnene lærer igennem spejling, refleksion og dialog, prioriterer vi altid masser af tid og rum til leg i dagligdagen.

Leg er en helt grundlæggende forudsætning for børnenes sociale og personlige læring samt udvikling, og det er igennem leg, vi giver børnene de bedste forudsætninger for udvikling. Fantasi, sprog og nysgerrighed stimuleres og udvikles, selvværd og selvtillid øges, evnen til at formulere ønsker og handlinger udvikles og børnenes sociale kompetencer igennem samspejlet med andre børn øges, hvor forhandling, forestillingsevne og dialog er i spil.

Børnene bearbejder det de lærer og oplever igennem leg, de gennemlever tanker og følelser og imiterer. Igennem leg oplever de endvidere fællesskab og igennem leg dannes de, så de får en forståelse af sig selv som menneske, den rolle de har og spiller samt den relation og den sammenhæng de har og er i med andre. Legen er forudsætningen for dannelsen af alt det børnene har brug for, for at blive livsduelige, - robuste, samarbejdende, innovative, forhandlingsparate, undersøgende, nysgerrige og kreative.

For at rumme alle børn og udvikle alles legekompetencer, er det vigtigt for os, at legen giver mulighed for deltagelse af alle. Det betyder, at vores personale altid vurderer, om der er behov for at rammerne tilrettelægges og om de skal understøtte, guide og vejlede, således at alle børn får mulighed for deltagelse under egne forudsætninger.

Børnefællesskaber er hele fundamentet i vores børnehus og den allervigtigste base for børnene og deres udvikling. Fællesskaberne udgøres af dem vi er, og de bliver til det, vi sammen giver forudsætningerne for. Det betyder, at børn og voksne i fællesskab, igennem medbestemmelse og lydhørhed, skaber det sociale rum, hvori det enkelte barn kan lære og derved udvikle sig. Det er vores ansvar at skabe rummene, hvor børnene stifter bekendtskab med både nye og kendte relationer, og vi er opmærksomme på, at disse sker på tværs af alder, køn og kultur i respekt og forståelse for hinanden.

Netop fordi vi her i vores børnehus arbejder i en større helhed, og på tværs er vi bevidste om at der i det store børnefællesskab også skabes mange små børnefællesskaber, således at alle børn altid tilgodeses ud fra tryghed, alder, lyst, behov samt udvikling. Det betyder i praksis, at det altid er væsentligt for personalet at sikre det enkelte barns grænser og hjælpe det til at trives i fællesskabet. Dette gør vi igennem daglige observationer, igennem sparring, pædagogiske værktøjer samt igennem et indgående kendskab til det enkelte barn.

Praksiseksempler:

Lukas på 3 kigger på to jævnaldrende drenge, der er i gang med at lege. Det er nogle gange svært for Lukas at være med til at lege, fordi han har svært ved at forhandle og bliver ked af det, når det går hurtigt i legen. Lukas har ikke mod til at spørge og føler, at han ikke må være med, fordi børnene er optagede. Den voksne ser, at Lukas er alene og spørger, hvad hun kunne tænke sig. Lukas ved det ikke rigtigt. Den voksne har set, at Kenneth kredser omkring legen og spørger om han kunne tænke sig at være med. Lukas nikker. Den voksne siger til de to legende børn: "Hør venner, Lukas har ikke rigtig nogen at lege med lige nu, og han kunne godt tænke sig at være med. Jeg tænker at han er rigtig god at lege med og lige kan være sammen med jer i jeres leg. Har i brug for mig til at hjælpe?" Børnene siger "Nej. Lukas må gerne være med."

Det pædagogiske læringsmiljø

For at børnene kan udvikle sig optimalt, er det i vores øjne grundlæggende, at de trives. Trivsel dannes på baggrund af trygheden i tilgængelige og tydelige voksne, genkendelige rammer, accept og betydning i fællesskabet samt plads til at være den, man er. Det er altafgørende for vores børnekultur, at den er rummelig og inkluderende, og at der er plads til alle, uanset forudsætninger.

I vores børnehus arbejder vi altid med udgangspunkt i fællesskabet, men tilrettelægger det pædagogiske arbejde på en differentieret vis, således at alle børn imødekommes, tilgodeses, udfordres og udvikles med udgangspunkt i deres aktuelle udvikling. Det er bl.a. igennem struktur, aldersopdelte primærgrupper, men også i små grupper, der kan være såvel alders- som køns- og udviklingsinddelte. Dvs. at vi benytter os af mange forskellige læringsmiljøer set i et overordnet perspektiv.

Læringsmiljø er for os 2 ting. Det psykiske læringsmiljø samt det fysiske, og vores udgangspunkt er, at det ene altid forudsætter det andet. I det vi er et naturbørnehus, hvis pædagogik tager sit udgangspunkt i naturen som læringsrum, prioriterer vi derfor, at udvikle og tænke kreativt omkring det pædagogiske læringsmiljø i uderummet. Vi vælger bevidst at tilbyde læringsmiljøer, der understøtter børnenes fantasi, og giver i uderummet børnene mange læringsrum, hvor de har mulighed for at lege uforstyrrede og igennem lang tid ad gangen. Vi arbejder bredt med læringsforståelsen af og i naturen, ligesom vi benytter os af den mangfoldighed naturen omkring Sejerslev tilbyder os i form af fjord, skov og sø. Dette gælder såvel de helt små i vuggestuen, som børnehavebørnene, og vi prioriterer at tilbuddet om netop at være væk fra børnehuset ikke blot forekommer i formiddagstimerne.

I vores hus, såvel i inderummet, som uderummet, giver det pædagogiske læringsmiljø børnene mulighed for at eksperimentere og bruge deres fantasi, lege udviklende og forskellige lege samt bruge såvel emotionelle som sociale og kognitive kompetencer. Dette sker som en kontinuerlig del af dagligdagen, hvor et helhedssyn understøtter trivsel, udvikling, læring og dannelse for alle børn uanset forudsætninger.

Vores dagligdag i naturen tilbyder børnene sansemæssige og motoriske udfordringer, hvor vi altid er bevidste om, hvordan børnene stimuleres, og hvad formålet er. Vi tror på, at relationer er væsentlige for børnenes udvikling og tager udgangspunkt i såvel ressourcer og anerkendelse som metode, hvor vi bevidstgøres om det relationelle ansvar, vi som pædagogisk personale har og gør brug af. Principielt tror vi på, at børnenes læring optimeres i det rummelige og anerkendende samspil, hvor læringsmiljøer er i konstant bevægelse med henblik på altid at møde børnegruppen, der hvor den er. Dvs. at vi justerer inde- og ude- miljøerne under hensyntagen til aktuel børnegruppe, behov og interessesfærer.

Sidst men ikke mindst er det væsentligt for os, at vores pædagogiske dagligdag altid har plads til forskellighed og særlige behov. Dvs. at vi giver plads og rum til særlige hensyn og justerer vores praksis, så den passer til de aktuelle børn, der er i børnehuset. Overordnet betyder det, at der er plads til pauser, struktur, social divergens o.l. og altid med engagerede og rummelige voksne med en høj faglighed og velplanlagt pædagogisk praksis igennem en hel dag.

Når vi iværksætter pædagogiske aktiviteter eller tilrettelægger læringsrum for at opnå de af os opstillede mål, for børnenes læring sker det på baggrund af tid, sted, vind, vejr og mest af alt børnenes dagsform. Vi introducerer og rammesætter, så alle, uanset forudsætning har en optimal mulighed for deltagelse, ligesom vi justerer vores forventninger og krav i forhold til hvert enkelt barn og dets udvikling.

Vi er altid bevidste om at tilbyde børnene en pædagogisk bagdør, uanset aktivitet og er tilgængelige i børnenes relationer, så vi også her kan hjælpe dem med i forhold til eventuelle udfordringer. Uanset aktivitet søger vi at tilbyde uderummet som læringsrum, og gør ex. arbejdet med sprog konkret igennem kropslige lege og sanseindtryk.

Samarbejde med forældre om børns læring

Den daglige dialog omkring børnenes udvikling og trivsel, er højt prioriteret og opleves som en værdsat del af samarbejdet imellem personale og forældre.

Vi tilstræber en direkte, åben og ærlig kommunikation og benytter os herudover af såvel vores interne private facebookgruppe samt nyhedsbreve per mail, hvor vi nøje beskriver den aktuelle trivsel i børnegruppen, samt de pædagogiske overvejelser der er, om såvel dagligdag, børnegrupperne samt aktiviteter. Vi har årlige forældresamtaler, 1 årligt forældremøde og er altid tilgængelige indenfor åbningstid, for derved at sikre tryghed for forældrene. Herudover er vi altid tilgængelig til møder udover de planlagte, såfremt forældrene har brug for disse, ligesom vi afholder møder efter behov i tilfælde, hvor det er påkrævet i forhold til børnenes trivsel og udvikling.

Ved opstart i såvel vuggestue som børnehave, samt ved overgange møder vi familierne med faste voksne, der sørger for at grundlægge det fremtidige samarbejde igennem dialog, tryghed for både barn og forældre samt overskuelighed.

Vi prioriterer informationsmateriale, møder og forventningsafstemning højt, og værdsætter en grundig information om det enkelte barn, så vi møder det og familien med de helt rigtige forudsætninger for det fremtidige udviklings- og samarbejde, og således at de møder os med et kendskab til, hvilke forventninger vi har til samarbejdet omkring deres børn.

Vi er tydelige omkring vores værdisætning og udgangspunkt som et naturbørnehus, hvor udeliv og fællesskab er et grundvilkår, samt at forældrene kan have en forventning om, at der altid er tilgængelig voksne omkring deres børn.

I vores børnehus tror vi på, at forudsætningen for det gode samarbejde omkring børnene er inddragelse af forældrene, samt at forældrene har en grundlæggende tillid og tryghed til os og vores arbejde omkring deres barn.

Børn i udsatte positioner

Det er vores helt klare mål, at børn og forældre mødes åbent og ligeværdigt uanset forudsætninger. Det betyder i vores naturbørnehus, at vi tilrettelægger vores dage og pædagogiske indhold ud fra den aktuelle børnegruppe, ligesom vi tilrettelægger vores forældresamarbejde, således at vi altid kan understøtte, vejlede og hjælpe familier, der har børn i udsatte positioner eller selv er særligt sårbare.

Udsatte børn er i vores optik en bred palet og rummer børn og familier, der ikke trives fysisk, psykisk eller socialt, eller hvor børnene er udviklingsmæssigt udfordrede. Det er væsentligt for os, at vi har hele familiens trivsel for øje, idet vi tror på, at rammerne omkring barnet er en betydelig faktor i dets livs- samt udviklingsbetingelser. Det er endvidere væsentligt for os, at børnene aldrig føler sig ekskluderede i fællesskabet, samt har voksne omkring sig, der har en faglig forudsætning for at arbejde med de specifikke udfordringer.

Allerede ved opstarten i samarbejdet opsøger vi viden om graviditet og fødsel, og vi har en forventning om, at forældrene holder os informerede, ved signifikante hændelser, der kan have indflydelse på barnets trivsel. I familier, hvor vi oplever, at der er ekstra behov for vejledning samt støtte, vælger vi at have et helhedssyn omkring barnet, og ser barnets udvikling samt udviklingsbetingelser i et større perspektiv.

I hvert barns tilfælde afholder vi sparringsmøder internt blandt pædagoger og leder, hvor vi ud fra et ressourcesyn afdækker barnets og evt. familiens ressourcer samt udfordringer, og herefter udfærdiges en udviklingsplan med henblik på at stimulere og afdække, hvorvidt vi igennem egne fagkompetencer kan hjælpe barnet. Herfra har vi et tæt samarbejde med forældrene, hvor vi sammen med dem også søger at afdække, hvilken indsats de kan byde ind med.

Det er vigtigt for os, at børnene ikke føler sig anderledes og der gives samme forudsætninger for et dejligt dagtilbudsliv, som børn, der ikke finder sig selv i udsatte positioner, og vores opgave i den forbindelse er at have et kontinuerligt blik for den pædagogiske struktur og dens indhold, således at vi imødekommer barnet på optimale betingelser. Venskaber og følelsen af at have værdi i fællesskabet er således en helt primær faktor i vores opmærksomhed omkring de udsatte børn og deres trivsel.

Vi har et tæt samarbejde med PPR, som vi inddrager, når vi møder udfordringer, vi ikke har de faglige forudsætninger for at løse, og sammen med PPR afdækker vi et eventuelt behov for en særlig ekstern indsats, altid i tæt samarbejde med familierne.

Sammenhæng til børnehaveklassen

Idet vi er en del af en organisation med egen naturfriskole, er det størstedelen af vores børn, der tilknyttes den med opstart i førskolegruppe pr. 1/4.

I vores børnehus er det væsentligt for os at gøre børnene livsduelige, til livet efter børnehaven, hvorfor vi ikke bruger den specifikke term, at være skole klar. Vi ser børnene og deres udvikling i et større perspektiv, og arbejder derfor helhedsorienteret for at gøre dem klar til alle de udfordringer, krav og forventninger til det at kunne begå sig udenfor den trygge børnehaveverden.

Overordnet holder vi primært dagligt samling, hvor alle børnene, sammen med de jævnaldrende børn, øver sig på at formidle, lytte, tage hensyn, informeres og udfordres sammen med den pædagog, der er primær omkring dem. Denne voksne er endvidere, sammen med leder, ansvarlig for samarbejde med skolen. Herudover er der fastlagte ture og aktiviteter for den pågældende gruppe, hvor personalet tilrettelægger indholdet således at såvel de sociale, som de sansemæssige, motoriske samt videns og erfaringsmæssige sammenhænge kommer i spil for børnene. Det er bl.a. herigennem personalet har den viden omkring børnene, som ligger til grund for samtaler med forældrene i vinterhalvåret, der omhandler børnenes skolestart og en eventuel skoleudsættelse.

Allerede på forældremødet, der afholdes i efteråret, er der en separat del af mødet beregnet for de pågældende børn, og her præsenteres forældrene for, hvad et 6-årigt barn forventes at kunne, ligesom vores egen friskoleleder kommer og fortæller om skolen, og hvad det vil sige, at gå i børnehaveklasse.

D. 1/4 tager vi afsked med de børn, der skal tilknyttes førskolegruppen, og vi har i den sammenhæng, forinden overleverings-samtaler eller møder med skolen, alt efter det pågældende barns aktuelle udviklings- og trivselssituation. Disse har vi sammen med børnenes forældre eller i enkelte tilfælde, hvor dette ikke kan lade sig gøre, med deres vidende.

Inddragelse af lokalsamfundet

Idet vi i vores naturbørnehus er beliggende i en lille landsby med friskole tilknyttet, er vi en del af en levende dynamik, hvor primært musik og natur er rigt repræsenteret.

Vi deltager i diverse lokale arrangementer, samt friskolens arrangementer, og søger at inddrage lokalsamfundet i alt det vi laver, for derved at sikre en sammenhæng og forståelse for børnene i forhold til det at være en del af et lokalmiljø.

Vi mener at, vi som børnehus, er ansvarlige for at børnene får kendskab til deres lokalområde, og hvilke muligheder der er heri.

Vores udearealer er tilgængeligt for gæster, hvorfor vi opleves som en sammenhængsfaktor af såvel nye som gamle familier, samt familier i nærområdet.

Arbejdet med det fysiske, psykiske og æstetiske børnemiljø

Vi har, her i vores børnehus, et skarpt fokus på, hvad det er, der skaber trivsel for både børn og voksne. For at sikre, at børnene hele tiden har et læringsmiljø, der passer præcist til dem, er såvel ude som inde arealer i vores børnehus flytbare. Dvs. at vi justerer indhold og tilbud alt efter børnegruppen og de behov og den leg, børnegruppen giver udtryk for, såvel verbalt som nonverbalt.

Idet den primære del af vores dagligdag foregår i uderummet er det væsentligt for os, altid at have overvejelser omkring, hvilke læringsrum og hvilke muligheder børnene har, dels for at kunne være sammen uforstyrret i leg, dels for at kunne stimuleres, være tryk samt udvikles i det miljø vi tilbyder.

Vi forpligter os kontinuerligt til at have vores opmærksomhed på, hvilke læringsrum og udviklingsbetingelser børnene tilbydes, og er fokuserede på aldrig glemme børnenes perspektiv i indretning og tilbud. Dvs. at vuggestuen tilbyder legetøj i børnehøjde, overskuelige rum og legestationer samt sanseindtryk, der forefindes i småbarnshøjde.

Har vi helt små babyer, indrettes miljøet efter dem, så de også tilbydes leg og læring, og disse fjernes, når behovet for andre miljøer opstår. Vi er bevidste om farvevalg og den samlede æstetiske oplevelse, og har indrettet såvel inde, som uderummet med fokus på sanseoplevelser, afstemte farver samt overblik over lege- rum og muligheder.

For de større børns vedkommende gør det sig også gældende her, at såvel farvevalg som indretning og tilbud er nøje overvejet, og kontinuerligt reguleres alt efter børnegruppens behov, alder og interesse. Alt legetøj, alle bøger og spil samt alle beskæftigelsesmaterialer forefindes i øjenhøjde uanset om børnene er 3 eller 6 år, - og personalet flytter rundt og justerer alt efter behov. Enkelte ting som kræver voksenstyring er placeret synligt, men udenfor børnenes rækkevidde.

Vi er opmærksomme på, om tingene er tilgængelige, overskuelige, ryddelige og sorteret og hjælper børnene med at holde orden på rummene, så de også her har overblikket og kan finde det, de har brug for eller bliver inspirerede af.

Vi er opmærksomme på, at de processer og produkter, som er aktuelle, er synlige for børnene og kan inspirere til leg, dialog og ny viden.

Herudover har vi altid et skarpt fokus på at skabe lege- og læringsrum, der tilgodeser alle børn, så de uanset forudsætninger har mulighed for at blive inddraget i leg, få ro, blive aktiveret og stimuleret og derved føle sig værdsatte og betydningsfulde blandt andre

De seks læreplanstemaer



”Den pædagogiske læreplan skal udarbejdes med udgangspunkt i seks læreplanstemaer samt mål for sammenhængen mellem læringsmiljøet og børns læring.

Det skal fremgå af den pædagogiske læreplan, hvordan det pædagogiske læringsmiljø understøtter børns brede læring inden for og på tværs af de seks læreplanstemaer.”

Den styrkede pædagogiske læreplan, Rammer og indhold, s. 32

Alsidig personlig udvikling

”Alsidig personlig udvikling drejer sig om den stadige udvidelse af barnets erfaringsverden og deltagelsesmuligheder. Det forudsætter engagement, livsduelighed, gåpåmod og kompetencer til deltagelse.”



Den styrkede pædagogiske læreplan, Rammer og indhold, s. 36-37

Pædagogiske mål for læreplanstemaet:

1. Det pædagogiske læringsmiljø skal understøtte, at alle børn udfolder, udforsker og erfarer sig selv og hinanden på både kendte og nye måder og får tillid til egne potentialer. Dette skal ske på tværs af blandt andet alder, køn samt social og kulturel baggrund.
2. Det pædagogiske læringsmiljø skal understøtte samspil og tilknytning mellem børn og det pædagogiske personale og børn imellem. Det skal være præget af omsorg, tryghed og nysgerrighed, så alle børn udvikler engagement, livsduelighed, gåpåmod og kompetencer til deltagelse i fællesskaber. Dette gælder også i situationer, der kræver fordybelse, vedholdenhed og prioritering.

I vores naturbørnehus tager vi altid udgangspunkt i det enkelte barn og er opmærksomme på at differentiere i vores relation og tilgang til det. Herigennem sikrer vi en fokus på hvert barns personlige udvikling, og sikrer at vi stimulerer og udfordrer barnet uden at overskride utilsigtede grænser. Vi arbejder bevidst omkring Vygotskys teori omkring den nærmeste udviklingszone, og søger ad den vej altid at sikre, at børnene føler sig trygge i sin kunnen, inden vi udfordrer og opfordrer til ny kunnen og læring.

En meget primær del af vores arbejde er centreret omkring børnenes selvbevidsthed og omverdensforståelse, og vi har stort fokus på, at børnene oplever, at de har en værdifuld plads i fællesskabet. Dette gør vi med henblik på, at børnenes følelse af betydning, som den person de er, vokser og anerkendes. Vi er meget opmærksomme på, at børnene føler sig som en del af fællesskabet, og opfordrer dem, hjælper dem og giver plads til, at de kan være aktivt deltagende, bliver set, hørt og anerkendt.

Vi er altid opmærksomme på at differentiere imellem selvværd og selvtillid, og mener at udgangspunktet for en bærende selvtillid er troen og bevidstheden om egen værdi, ved at være den man er.

I praksis betyder det, at vi møder børnene såvel kropsligt og verbalt, altid respektfuldt og i øjenhøjde, og igennem vores kendskab til dem, har øje for det, de er gode til. Dvs. at vi igennem vores ressourcetænkning arbejder med det, som kan være svært for barnet. Vi er opmærksomme på at skabe læringsmiljøer, hvor

- børnene ses, anerkendes og værdsættes uden at skulle præstere
- børnene stifter bekendtskab med forskellige følelser og lærer at sætte ord og handling på
- børnene får mulighed for at afprøve grænser og muligheder
- børnene udvikling af selvstændighed og tro på egen formåen stimuleres
- børnene igennem kunnen, mod og lyst udvikler selvværd og hviler i sin tro på egen værdi
- børnene gives mulighed for at udvikle lyst og mod til at sige til og fra og til at stå frem
- børnene opfordres og støttes til at udvise initiativ, såvel i aktivitet som i relation

Alle ovenstående elementer arbejder vi målrettet med ved at etablere læringsmiljøer, hvor børnene har mulighed for dels at være alene, i små grupper eller i større sammenhænge.

Vi hjælper igennem vores opmuntring, støtte og vejledning børnene med at lære, at sætte kropssprog og ord på følelser, handlinger, tanker. Vi arbejder anerkendende igennem en tydelige italesættelse af, at børnenes følelser har betydning, og anviser, guider og italesætter ønsket adfærd. Vi prioriterer at børnene, uanset alder og forudsætning, altid møder tilgængelige, kærlige, tydelige og imødekommende voksne, der anerkender og respekterer børnenes følelser. Vi er såvel støttende, som hjælpende og motiverende, og giver herigennem børnene tro på, at de er og kan noget i kraft af sig selv, derved øges motivation og lyst til at agere selvhjulpent. Vi ser på det enkelte barn i børnefællesskabet og tager udgangspunkt i dets forudsætninger, motivation og interesser, for derved at stimulere dets alsidige personlige udvikling med udgangspunkt i nuværende udvikling og et ressourceorienteret perspektiv.

Vi tror på, at børnene, når de er gode til at mærke sig selv, er velstimulerede såvel følelsesmæssigt som kognitivt og kropsligt, når de mødes af empati, ro, tryghed, rummelighed og omsorg, gives de allerbedste forudsætninger for også selv at kunne være empatiske, omsorgsfulde og rummelige.

For altid at give børnene de bedste forudsætninger for udvikling, etablerer vi kontinuerligt pædagogiske bagdøre, er i tæt dialog med forældrene, så de sammen med os har fokus på børnenes selvfølelse og kunnen, og sparrer med kollegaer. Herudover bruger vi sceneskift, så børnene altid mødes af professionelle voksne med overskud og positiv opmærksomhed, også når tingene bliver svære.

Social udvikling



”Social udvikling er udvikling af sociale handlemuligheder og deltagelsesformer og foregår i sociale fællesskaber, hvor børnene kan opleve at høre til, og hvor de kan gøre sig erfaringer med selv at øve indflydelse og med at værdsætte forskellighed.

Gennem relationer til andre udvikler børn empati og sociale relationer, og læringsmiljøet skal derfor understøtte børns opbygning af relationer til andre børn, til det pædagogiske personale, til lokal- og nærmiljøet, til aktiviteter, ting, legetøj m.m.”

Den styrkede pædagogiske læreplan, Rammer og indhold, s. 38-39

Pædagogiske mål for læreplanstemaet:

1. Det pædagogiske læringsmiljø skal understøtte, at alle børn trives og indgår i sociale fællesskaber, og at alle børn udvikler empati og relationer.
2. Det pædagogiske læringsmiljø skal understøtte fællesskaber, hvor forskellighed ses som en ressource, og som bidrager til demokratisk dannelse.

Social udvikling er udviklingen af evnen til at kunne indgå i en kontekst med andre mennesker.

Idet vi både rummer vuggestue og børnehavebørn, antager de sociale udviklingsprocesser mange ansigter hos os. Vi søger at tage udgangspunkt i såvel det enkelte barns og dets udvikling samt gruppen og dens dynamik og aktuelle trivsel som helhed, og er opmærksomme på den dynamik, det fællesskab og den kultur vi ønsker at udvikle. Herigennem arbejder vi med et fokus på at lære børnene om værdien i at være en del af en helhed, om følelsen og glæden ved at høre til.

Vi er meget opmærksomme på, at have fokus på udviklingen af børnenes evne til at indgå i relationer, og arbejder på at sikre, at børnene oplever at være og opleves som værdifulde individer, der har betydning i samspillet med og for andre. Ved de lidt større børn har vi fokus på, at børnene inkluderer, forstår og accepterer forskelle samt ser forskelle som en ressource, i stedet for en udfordring. Vi arbejder målrettet med empati og øver os i at aflæse og forstå handlinger, laver afstemninger og bliver enige, for derigennem at lære om demokrati og at tage hensyn.

For at sikre børnenes optimale muligheder for forståelse og læring i sociale fællesskaber er det som udgangspunkt vigtigst, at børnene er trygge i den sammenhæng de befinder sig i. For vuggestuens vedkommende danner ro, tryghed, nærvær og overskuelighed rammen for aktiviteter og en dagligdag, hvor børnene i det enkle samvær med andre børn og voksne, lærer at aflæse mimik, ord og krop, samt får øjnene op for, at der findes andre mennesker. Det er igennem det daglige samvær, ved måltider og under samling, at børnene lærer at se og lytte, vise omsorg og lege, tage hensyn, deltage og vise initiativ. Alt sammen igennem voksne, der støtter, viser og italesætter, samt andre børn, der giver mulighed for spejling.

For alle vores naturbørnehusbørn gælder, at vi ønsker at stimulere og udvikle børnenes,

- evne til at lytte og interessere sig for andre
- evne til at tilsidesætte sig selv, samarbejde og give plads til andre
- evne til at lege i både mindre og større gruppe-sammenhænge
- evne til at rumme og acceptere forskellighed og at se det som en styrke

- måde at håndtere uvenskab, uenighed og konflikter
- evne til at forstå og aflæse såvel det nonverbale som det verbale sprog
- venskaber
- indfølelse og ansvarlighed
- ageren i forskellige kontekster ud fra givne normer

Alle ovenstående elementer arbejder vi med igennem vores læringsmiljøer, hvor vi har en struktur og en værdisætning, der danner rammen om hverdagen med rummelighed og fællesskab.

Vi skaber rammesatte legebetingelser ud fra de enkelte børns forudsætninger, og bruger vores daglige samlingsstunder i såvel små som store grupper til at italesætte venskaber. Herunder har vi stort fokus på at vise børnene, såvel verbalt som nonverbalt, hvad andre børn kan byde ind med i leg og samvær. Vi er opmærksomme på at lade børnene føle sig med- og selvbestemmende i valg af aktiviteter og leg, bl.a. igennem børnemøder og ved samlinger, og vi skaber rum og tid til leg, fantasi og samspil, med voksne enten helt tæt på, som støttende vejledere eller som tilgængelige og observerende.

Herudover har vi fokus på at igangsætte pædagogiske aktiviteter, som styrker forståelse og vigtighed af venskaber, og som etablerer nye relationer, ligesom vi ansporer til at lege bredt og inkluderende, således at alle børn har en plads i fællesskabet og oplever sig værdifulde og med venner.

I vores praksis anvender vi bl.a. basisviden fra "Fri for mobberi" og "Trin for trin" som redskaber, ligesom vi som teoretisk fundament bl.a. benytter os af såvel de 3 læringsrum, zonen for nærmeste udvikling, læringsstile, anerkendelse og ressourcensyn samt pædagogiske bagdøre, for at sikre at alle børn rummes i det interne børnefællesskab. Endelig er det væsentligt for os, i forældresamarbejdet, at italesætte rummelighed, fællesskab og inklusion, samt at opfordre forældrene til at lade deres børn lege "bredt", således at vi alle med tilknytning til børnehuset har det samme grundsyn omkring børnegrupperne.

Kommunikation og sprog

”Børns kommunikation og sprog tilegnes og udvikles i nære relationer med barnets forældre, i fællesskaber med andre børn og sammen med det pædagogiske personale.

Det centrale for børns sprogtilegnelse er, at læringsmiljøet understøtter børns kommunikative og sproglige interaktioner med det pædagogiske personale. Det er ligeledes centralt, at det pædagogiske personale er bevidst om, at de fungerer som sproglige rollemodeller for børnene, og at børnene guides til at indgå i fællesskaber med andre børn.”



Den styrkede pædagogiske læreplan, Rammer og indhold, s. 40-41

Pædagogiske mål for læreplanstemaet:

1. Det pædagogiske læringsmiljø skal understøtte, at alle børn udvikler sprog, der bidrager til, at børnene kan forstå sig selv, hinanden og deres omverden.
2. Det pædagogiske læringsmiljø skal understøtte, at alle børn opnår erfaringer med at kommunikere og sprogliggøre tanker, behov og ideer, som børnene kan anvende i sociale fællesskaber.

Forståelsen af og brugen af sproget, er en vigtig forudsætning for at kunne give udtryk for følelser, ønsker, meninger og behov, og er dermed også en vigtig forudsætning for trivsel i samspelet med andre.

For at kunne forstå og agere som samfundsborger i en verden, hvor såvel dannelse, som uddannelse og erhverv har en stor betydning for et menneskes eksistens, er vi i vores børnehus opmærksomme på betydningen af en bred begrebsverden og forståelsesramme i forhold til at blive en oplyst og deltagende demokratisk samfundsborger. Som udgangspunkt, og for alle børn i vores børnehus, gør det sig gældende, at de møder lyttende, nærværende, oplysende og nysgerrige voksne, der er opmærksomme på og giver børnene mulighed for, at lade dem udtrykke sig. Ved at udtrykke tanker og følelser møder børn og voksne hinanden og bliver i stand til at forstå og begribe.

Idet vi både rummer 0-3 år og 3-6 år i vores naturbørnehus, er forudsætningen for arbejdet omkring sproget meget forskelligt.

For de yngste er det væsentligt, at de møder voksne, der imødekommer og ser deres mimik og kropssprog i en tryk, rolig og nærværende kontekst, ligesom det er vigtigt, at børnene mødes af tilsvarende mimik og kropssprog tilsat et simpelt talesprog, der lærer dem, at følelser, ting og handlinger alle repræsenteres af ord. I praksis betyder det blandt andet, at vi har stort fokus på at læse bøger og se på billeder med børnene, hvor vi sammen taler om det, vi ser. Ligeledes synger vi meget, vi synger fagte sange, og giver igennem hele dagen børnene en indgående forståelse for, at med krop, følelser, mimik, ting og handlinger følger ord. Dette med henblik på at give børnene forståelse for, at det de sanser med krop, øjne og følelser, således også hænger sammen med det talte sprog.

Alle børn mødes i præcist den sproglige sammenhæng, som de udviklingsmæssigt er nået til, og de voksne søger kontinuerligt, at præsentere børnene for ting, handlinger og leg, som understøtter den aktuelle udvikling samt udvikler sproget yderligere. Dette gør sig gældende både individuelt, når den voksne er alene med barnet, men også når der er flere børn samlede. Her øves især at lytte og se, så børnene også her oplever en sammenhæng imellem ord og handlinger.

Allerede omkring de 3 år, er børnenes begrebsverden og sprogforståelse øget betragteligt, og overordnet set har vi en målsætning i vores børnehus om, at børnene, imens de er hos os, opnår at kunne

- gøre sig forståelige og verbalt formulere ønsker, følelser og behov
- formidle, beskrive og genfortælle
- lytte, forstå, stille spørgsmål og svare
- undres, forhandle og argumentere
- være i dialog om et givent emne i længere tid ad gangen
- forstå svar og agere ud fra dem
- forstå kollektive beskeder og omsætte dem til handling
- forstå at lyde hænger sammen med skriftsprog og at forstå der findes tal, tegn, symboler og bogstaver
- forstå at kropssprog og mimik hænger sammen med det talte sprog

For at børnene forstås og trives såvel personligt, som i den sociale sammenhæng, er det vigtigt, at de præsenteres for konkrete og sproglige nuancer, således at de føler sig hørt og forstået i de forskellige sammenhænge, der opstår i såvel spontane aktiviteter og lege, som vokseninitierede.

Herudover er det væsentligt at deres nysgerrighed for at lege med sproget udvikles og stimuleres igennem nærværende, interesserede og engagerede voksne, der fanger børnenes initiativer omkring tegn, symboler, skriftsprog og rytmik samt præsenterer dem for nyt.

Vi er derfor, som voksne, meget bevidste om vores sprogbrug og tager ansvar for det sproglige miljø, hvor igennem børnenes sprogudvikling stimuleres. Vi tager udgangspunkt i såvel alder, som udviklingstrin, og justerer vores sprogbrug og aktiviteter samt formidling derefter, ligesom vi er meget bevidste om at italesætte og gentage samt sætte ord på handlinger og følelser. Vi er opmærksomme på det sproglige læringsrum og har såvel bøger, som lydkort, former, tal og farver visuelt tilgængelige, og oplever at børnene bruger disse selv, ud fra inspiration fra de voksne.

Ved vores samling og aktiviteter, samt i legen, giver vi børnene tid og rum til tanker og svar, vi italesætter ønsket sprogbrug og er opmærksomme på, igennem hele dagen, at vejlede og støtte børnene i deres dialog med hinanden. Herudover anvender vi dialogisk læsning, rim, remser og rytmik og har en sproglig opmærksomhed, som vi inddrager i alle aspekter i dagligdagen, så børnene oplever, at de igennem sproget føler sig set og hørt samt bidrager til leg og fællesskab.

Vi har et tæt samarbejde med forældre og PPR omkring de børn, der er særligt udfordrede i deres sproglige udvikling, ligesom vi bruger materialet "Hjernen og hjertet".

Krop, sanser og bevægelse



”Børn er i verden gennem kroppen, og når de støttes i at bruge, udfordre, eksperimentere, mærke og passe på kroppen – gennem ro og bevægelse – lægges grundlaget for fysisk og psykisk trivsel.

Kroppen er et stort og sammensat sansesystem, som udgør fundamentet for erfaring, viden, følelsesmæssige og sociale processer, ligesom al kommunikation og relationsdannelse udgår fra kroppen”.

Den styrkede pædagogiske læreplan, Rammer og indhold, s. 42-43

Pædagogiske mål for læreplanstemaet:

1. Det pædagogiske læringsmiljø skal understøtte, at alle børn udforsker og eksperimenterer med mange forskellige måder at bruge kroppen på.
2. Det pædagogiske læringsmiljø skal understøtte, at alle børn oplever krops- og bevægelsesglæde både i ro og i aktivitet, så børnene bliver fortrolige med deres krop, herunder kropslige fornemmelser, kroppens funktioner, sanser og forskellige former for bevægelse.

I vores børnehus tager vi afsæt i den forskning, der viser, at forudsætningen for al læring er et velstimuleret sanseapparat, hvor kroppen ikke skal bruge unødigt energi på bl.a. balance og fokus. Igennem en velstimuleret krop øges barnets kropslige forståelse og barnets hjerne gives optimale udviklingsbetingelser.

Som et naturbørnehus med fokus på bl.a. krop og bevægelse er det væsentlig for os at tilbyde børnenes kroppe så megen stimuli igennem læringsrummene, primært i udelivet, som muligt. Det betyder, at vi igennem en nøje tilrettelagt udformning af uderum, samt plads og tilbud af materialer i inde rummet, kan tilbyde børnene alsidige kropslige udfoldelsesmuligheder i såvel små som større grupper, i såvel planlagte som spontant opståede lege og aktiviteter.

Det er vigtigt for os, at børnenes kroppe er i harmoni, og at deres sanser samt fin- og grovmotorik gives de allerbedste udviklingsbetingelser. Herudover er det væsentligt, for børnene, at de udvikler en god kropsforståelse og kan mærke sig selv og deres kroppers behov samt oplever glæden ved at bevæge sig og mærker muskler og styrke.

Vi ønsker, at alle børnene mestrer motoriske udfordringer, bliver fysisk selvhjulpne, udvikler udholdenhed og fysisk robusthed, og får en fornemmelse for egen kropps formåen og grænser. Herudover mener vi, at det er vigtigt, at børnene får en fornemmelse for og forståelse af egen og andres fysik, både den indre og den ydre samt lærer at sætte kropslige grænser.

I arbejdet omkring vuggestuebørnene er det helt fundamentale, at stimulere børnenes sanseapparat, hvilket vi gør igennem påvirkninger ved såvel skiftesituationer, aktiviteter som leg. Herudover skaber vi de fysiske rammer, der tilgodeser lige præcis den aktuelle børnegruppe og dens alder, således at børnene tilbydes trygge og alligevel udfordrende muligheder for at øve de forskellige kroppsfunktioner, kravl, gang, løb, klatring, gyngen, balance, rotation mv.

Vuggestuen ansporer og opmuntrer til selvhjulpnehed, hvor det kan lade sig gøre, eksempelvis ved måltider, på- og afklædning, toiletbesøg mv. I uderummet er skabt såvel en tryk og overskuelig base som en

større, hvor underlag, farver og dufte danner grundlaget for udvikling sammen med vokseninitierede aktiviteter og samvær.

For de ældre børn er vi fysiske forbilleder ved at deltage aktivt og engageret i fysiske aktiviteter.

Vi lader børnene deltage i såvel vedligehold og oprydning samt etablering af læringsmiljøer, hvor de i fællesskab graver, kører trillebørene og rydder op ligesom de deltager i almindelig husholdning. Vi tilrettelægger aktiviteter ud fra en bevidsthed om sansernes betydning og udvikling med henblik på at stimulere og udvikle fin- og grovmotorik. I det vi har såvel skov, terræn, fjord, hal, grusgrav og græsplæner, som en del af det helt nære miljø, bruger vi alle disse som læringsrum i såvel spontane som planlagte aktiviteter. Vi har temaer, hvor vi har fokus på kroppen, og tilbyder børnene fysisk aktivitet og udfordring, der møder dem, præcis hvor de er trygge og alligevel udfordres til ny mestring. I det vi både har efterskole og friskole lige omkring os som nærmeste inspiration og samarbejdspartnere, prioriterer vi også højt, at lade børnene opleve, hvordan større børn og unge bruger kroppen ved såvel sport, som teater og dans.

Vi tilbyder såvel små som større aktivitetssammenhænge for børnene, og opmuntrer dem til at spejle sig i, hjælpe, samarbejde og inspirere hinanden ved kropslige aktiviteter såsom bl.a. på forhindringsbaner, lavet af voksne eller på børnenes eget initiativ, og ved børneyoga. Her øver vi samarbejde, balance og koordination, hjælper og styrer, så børnene hele tiden støttes, stimuleres og udfordres ud fra deres aktuelle udvikling.

Natur, udeliv og science



”Naturoplevelser i barndommen har både en følelsesmæssig, en kropslig, en social og en kognitiv dimension.

Naturen er et rum, hvor børn kan eksperimentere og gøre sig de første erfaringer med naturvidenskabelige tænke- og analysemåder. Men naturen er også grundlag for arbejdet med bæredygtighed og samspillet mellem menneske, samfund og natur.”

Den styrkede pædagogiske læreplan, Rammer og indhold, s. 44-45

Pædagogiske mål for læreplanstemaet:

1. Det pædagogiske læringsmiljø skal understøtte, at alle børn får konkrete erfaringer med naturen, som udvikler deres nysgerrighed og lyst til at udforske naturen, som giver børnene mulighed for at opleve menneskets forbundethed med naturen, og som giver børnene en begyndende forståelse for betydningen af en bæredygtig udvikling.
2. Det pædagogiske læringsmiljø skal understøtte, at alle børn aktivt observerer og undersøger naturfænomener i deres omverden, så børnene får erfaringer med at genkende og udtrykke sig om årsag, virkning og sammenhænge, herunder en begyndende matematisk opmærksomhed.

Hele naturbørnehusets pædagogiske fundament er lagt i naturvidenskab og naturpædagogik, hvor vi tager udgangspunkt i naturen og dens tilbud i vores pædagogiske arbejde. Vores praksis er tilrettelagt ud fra en pædagogisk overbevisning om, at naturen er det allerbedste læringsrum for børn og voksne. Her er ubegrænsede muligheder for udvikling af sanser, motorik og fantasi og det er kun os selv, der sætter begrænsningerne. Her er optimale muligheder for socialisering, ro, fordybelse, nærvær og fællesskab, - og vi er klippede i vores tro på den forskning der viser, at en sansemæssigt og motorisk velstimuleret krop giver barnet det allerbedste grundlag for videre læring.

Naturen er derfor en forudsætning for vores tilbud til børnene, fordi vi mener, at det er i samspil med naturen, en optimal udvikling og læring kan finde sted. Børnene har her både ro, tid og mulighed for erfaringsdannelse, og vi er bevidste om, at naturvidenskab er og kan være mange ting, afhængigt af formidleren.

Vi arbejder med bæredygtighed, mængdeforståelse, farver, geologi, astrologi og fotosyntese, vi laver forsøg, er kreative med naturmaterialer, undersøger og dissekerer, dufter, spiser og rører. Alt sammen tilrettelagt målrettet, igennem legende læring, så alle børn uanset alder og forudsætning får stimuleret deres nysgerrighed omkring naturens mange sanseindtryk, muligheder og organismer. Vi tror på evolution og naturvidenskab, og mener at børnenes udvikling optimeres igennem førstehåndserfaringer, aktiv deltagelse og sansemæssig stimulering.

Vi har en målsætning om, at alle vores børn, med udgangspunkt i alder og udviklingsniveau får kendskab til, får lyst til og/eller bliver fortrolig med

- de 4 grundelementer
- dufte, farver, lyde og smage i naturen
- flora og fauna, levevilkår samt kultiveret og vild natur, samt udviser ansvarlighed og respekt i naturen
- klima og årstider
- ude og inde rummets påvirkning af krop og sind

- jord til bord-processer
- Forurening og hvad et sådant begreb betyder for naturen
- naturens ressourcer
- at sortere, kategorisere og forstå sammenhænge
- at inspirere, formidle erfaringer, fortrolighed, nysgerrighed og kendskab omkring naturvidenskab til andre
- at være nysgerrig, tryk og undersøgende
- at eksperimentere med fysik, grundelementer og naturmaterialer på egen hånd og i samspil med andre

Den pædagogiske fremgangsmåde i ovenstående er divergerende alt efter målgruppe, interesse og udvikling, og for de yngste opnår vi ovenstående igennem ture, hvor vi undersøger flora og fauna, indsamler og kigger på billeder.

Vi etablerer små afgrænsede læringsrum i naturen, hvor vi indenfor arealet undersøger, finder liv, tæller og øver ord. Sammen undersøger vi dyrespor og finder billeder af de dyr, sporene tilhører, vi smager, dufter, rører og iagttager helt små eksperimenter, hvor sommerfuglelarver forpupes og bliver til sommerfugle, hvor dyr rådner og bliver til skeletter og hvor æg klækkes og bliver til bl.a. snegle, vandrende rosengrene eller kyllinger. Vi ser døde kaniner taget af ræven og mærker pels, hår, bark, teksturer og meget mere. Hele tiden med blik for børnenes tryghed og lyst til deltagelse, søger vi at inspirere og lade børnene mærke, at naturen oveni såvel dyr som planter tilbyder ro, farver, tal, former, leg og fordybelse.

For de ældre børns gælder, at vi igennem temaarbejde, ture og daglige aktiviteter søger at have naturvidenskaben indenfor næsten al læring, således at børnene præsenteres for, naturens og uderummets muligheder i al slags vind og vejr og på alle tider dagen og årstider. På samlinger undersøger vi hvad børnene har lyst til at vide mere om, ligesom familierne ofte byder ind med emner til undersøgelser på baggrund af snak omkring måltider eller ture i det blå.

Vi tilbyder læringsrum både inde og ude, for små grupper af børn, der vil bygge i værkstedet, eksperimentere med grundelementerne og benytter os af de 3 læringsrum, for derved at være nysgerrige, undersøgende og eksperimenterende sammen med børnene, og at give plads, ro og rum til alle.

Kultur, æstetik og fællesskab



”Kultur er en kunstnerisk, skabende kraft, der aktiverer børns sanser og følelser, ligesom det er kulturelle værdier, som børn tilegner sig i hverdagslivet.

Gennem læringsmiljøer med fokus på kultur kan børn møde nye sider af sig selv, få mulighed for at udtrykke sig på mange forskellige måder og forstå deres omverden.”

Den styrkede pædagogiske læreplan, Rammer og indhold, s. 46-47

Pædagogiske mål for læreplanstemaet:

1. Det pædagogiske læringsmiljø skal understøtte, at alle børn indgår i ligeværdige og forskellige former for fællesskaber, hvor de oplever egne og andres kulturelle baggrunde, normer, traditioner og værdier.
2. Det pædagogiske læringsmiljø skal understøtte, at alle børn får mange forskellige kulturelle oplevelser, både som tilskuere og aktive deltagere, som stimulerer børnenes engagement, fantasi, kreativitet og nysgerrighed, og at børnene får erfaringer med at anvende forskellige materialer, redskaber og medier.

Vi tager udgangspunkt i den organisation, vi er en del af, hvor fortælling, fællesskab og dannelse er et basisfundament, som en del af en Grundtvig Koldsk-skole. Hos os udvikles børnenes forståelse for kultur, æstetik og fællesskab ved at vi introducerer læringsmiljøer, hvor børnene i samspil med andre præsenteres for kultur og værdier, arv og miljø igennem daglige aktiviteter og temaarbejde, hvor vi søger at inddrage alle læreplanstemaer.

Vi er bevidste om vores samfundsopbygning og tillægger det en stor værdi, at barnet har kendskab til sine rødder, ligesom vi mener, at det er væsentligt, at barnet præsenteres for kulturer og udtryk, der har et andet udgangspunkt end det traditionelle, som danner kulturgrundlaget for den aktuelle børnegruppe.

Vi tror på, at vi igennem en åben og inspirerende tilgang kan stimulere børnenes nysgerrighed og åbenhed overfor forskellige anskuelser, normer, værdier og traditioner. Vi understøtter endvidere børnene æstetiske og kulturelle udvikling igennem samarbejdet med Naturfriskolen, der har stærke musikalske profiler og præsenterer vores børn for både musik, dans, sang og teater.

For de helt små søger vi at præsentere børnene for kreative og mangfoldige materialevalg, og lader dem komme til udtryk på en selvstændig måde. Børnenes produkter hænger synligt og præsenteres, så forældre og børn samt personale har et fælles udgangspunkt for samtale omkring proces og produkt. Vi har små og simple traditioner, justerede indholdsmæssigt efter den aktuelle børnegruppe og lader børnene udvikling, tryghed og alder være udgangspunktet i al planlægning omkring disse. Ex. fastelavn, påske, jul samt fødselsdage og afskedsfester, der holdes i en fast strukturel opbygning, og sikrer genkendelighed for de små. Vi deltager i fællesarrangementer i hus og organisation, lader børnene opleve billeder, farver og udtryk igennem billeder og bøger, og præsenterer såvel i indretning som legetøj og bøger såvel flag, som hudfarver, levevilkår og mad, så børnene introduceres til mangfoldighed i en 0-3 års målestok. Vores vigtigste redskab i arbejdet omkring børnene er samtale og billeder, for at skabe genkendelighed og forståelse.

Idet børnene bliver større og deres forståelsesramme øges, er det væsentligt for os at inspirere børnene, igennem den kultur og den praksis vi tilbyder, således at de udover at være og blive fortrolige i den kulturelle kontekst de selv er en del af, også bliver og er fortrolige med og nysgerrige omkring andre kulturer, traditioner, normer og værdier. Herudover tilbyder vi børnene læringsmiljøer, hvor de sammen med andre, igennem leg, får mulighed for at fortolke og udvikle deres opfattelse af traditioner og værdier, samt det visuelt og lydæssigt oplevede. Det er væsentligt for os, at børnene tilbydes et varieret udbud af kultur, og vi bruger fællesskabet som en ramme omkring præsentation og bearbejdelse af historier, eventyr, musik, teater, malerier, kulturarv mv.

I praksis etablerer, fastholder og italesætter vi vores egne traditioner i naturbørnehuset, og fortæller om baggrunden, så den etablerede kultur i vores eget hus opleves og forstås. Vi har lanternefest, fastelavnssfest, musikteater, naturture mv. Vi tilbyder børnene lege og aktiviteter med et målrettet indhold, hvor børnene inddeles i grupper, for forståelse og udvidelse af kendskab til andre kulturer, og vi præsenterer børnene for begrebet kreativitet igennem fuldstændig frie rammer, hvor børnene i fællesskab kan finde på materialevalg, proces og produkt, for at synliggøre for dem, at kunst og kultur er subjektive oplevelser. Vi indgår i dialog og proces med dem og benytter os af de 3 læringsrum, så alle børn gives mulighed for deltagelse uanset forudsætninger. Vi læser bøger, undersøger og slår op, og fanger børnenes initiativer, for derved at sikre følelsen af medbestemmelse og rummelighed. Endelig forbinder vi naturvidenskaben med historie, kultur og materialer, så børnene oplever den store sammenhæng i den verden, der omgiver den, igennem undersøgelser, eksperimenter og temaarbejde.

Evalueringsskultur



”Lederen af dagtilbuddet er ansvarlig for at etablere en evalueringsskultur i dagtilbuddet, som skal udvikle og kvalificere det pædagogiske læringsmiljø.

Lederen er ansvarlig for, at arbejdet med den pædagogiske læreplan evalueres mindst hvert andet år med henblik på at udvikle arbejdet. Evalueringen skal tage udgangspunkt i de pædagogiske mål og herunder en vurdering af sammenhængen mellem det pædagogiske læringsmiljø i dagtilbuddet og børnenes trivsel, læring, udvikling og dannelse.

Evalueringen skal offentliggøres.

Lederen af dagtilbuddet er ansvarlig for at sikre en løbende pædagogisk dokumentation af sammenhængen mellem det pædagogiske læringsmiljø og børnenes trivsel, læring, udvikling og dannelse. Den pædagogiske dokumentation skal indgå i evalueringen.”

Den styrkede pædagogiske læreplan, Rammer og indhold, s. 50-51

Det er ikke et lovkrav at beskrive dagtilbuddets dokumentations- og evalueringsspraksis i den pædagogiske læreplan, men det kan være en fordel i udarbejdelsen af læreplanen at forholde sig til den løbende opfølgning og evaluering af indholdet i læreplanen.

Hvordan skaber vi en evalueringsskultur, som udvikler og kvalificerer vores pædagogiske læringsmiljø?

Det vil sige, hvordan dokumenterer og evaluerer vi løbende vores pædagogiske arbejde, herunder sammenhængen mellem det pædagogiske læringsmiljø og de tolv pædagogiske mål?

Her kan I kort beskrive jeres arbejde med at etablere en evalueringsskultur som en del af det daglige pædagogiske arbejde. I kan fx beskrive, hvordan I arbejder systematisk med evaluering, om I arbejder med særlige metoder, om I arbejder eksperimenterende eller undersøgende med et særligt fokus, samt hvordan, hvor ofte og i hvilke fora I drøfter og reflekterer over jeres pædagogiske praksis mv.

>Skriv her.<

Hvordan evaluerer vi arbejdet med den pædagogiske læreplan, som skal foretages mindst hvert andet år?

Her kan I fx kort beskrive, hvordan evaluering af læreplanen kan ses i forhold til jeres evalueringskultur i hverdagen.

>Skriv her.<